

2005-06年度 R.I.2650地区新会員研修 アンケートまとめ

2006年3月28日作成

1. あなたの入会への勧誘の言葉は何でしたか
2. 入会の動機
3. ロータリーのバッジの体験談ありましたらお聞かせ下さい
4. クラブへの要望はありませんか
5. ロータリーへの提言(要望)はありませんか

付表

付表1 2005-06年度 新会員研修アンケート集計(府県別)(2006年2月調査)

付表2 2005-06年度 新会員研修アンケート集計(全体)(2006年2月調査)

2005-06年度
R.I.2650地区 ロータリー情報委員会

1. あなたの入会への勧誘の言葉は何でしたか(1/2)

友情的	拡大・強制的	教示的	教示的
1. そろそろ入会したらどう 2. 一緒に楽しくやりましょう 3. 素晴らしい友と出逢える 4. 入りませんか 5. 仕事になる、勉強になる 6. 一度参加してみないか 7. 甲子園で野球をしませんか 8. やってみないか! 9. 一緒に食事しよう(どこかで昼食食べるんだから) 10. 一緒にやろう Welcome! 11. 一度例会に出席してみたら 12. 気楽に入ってみて 12. 分かっているやろな! 13. 仲間同士和合 14. 誘われているうちが花だぞ 15. 入会しないとこれから付き合わない 16. 交流が広がるので楽しいよ 17. 「虎穴に入らずんば虎児を得ず」やで 18. メンバーみんな良い人ばかりやで 19. 仲間にならないか 19. RC の仲間と親睦が計れる 20. 気楽に 21. とりあえず 22. 生涯の友づくり 23. 素晴らしい仲間と語り合える 24. ご飯を食べに行こう 25. ハワイの RC と姉妹提携があるから	1. 前任者も会員だったから 2. 是非入りなさい 3. 新しく RC に入会しませんか 4. 頑張ってみませんか 5. 地域の事業主として、社会人の奉仕にあなたの力を貸して欲しい 6. とにかくうちの RC に入れ、人脈がつくれるぞ 7. 何も考えずに黙って入会する様に 8. 先入観によらず、一度見学に来て欲しい 9. 女性第 1 号として、是非入って欲しい 10. 地元をよく知るためには役立つ会である 11. チャンスだから入会しなさい 12. 入会してロータリーで君の力を発揮して欲しい 13. 奉仕団体に入会してみませんか 14. ロータリーにふさわしい人なので 15. 会員増強 16. このグループ(商工会役員)で入会していない人はあなたただけだ 17. 週に 1 回位は背広とネクタイの姿をしたらどうか 18. 新しいクラブができるということで勧誘された 19. 発足メンバーに入っていますから 20. クラブを作りませんか 21. ロータリークラブの内容説明 22. 県人としての常識を知れ	1. すばらしい仲間達と社会奉仕してみませんか 2. すばらしい人々の中で、自分を向上させるチャンスである 3. 素晴らしい会(クラブ)である 4. 入会するといろいろな人と出会え、世界が広がる 5. 友人が増える 6. ロータリーに入会し見識(視野)を広めてみませんか 7. 異業種の方の考え方や物の見方が理解できる 8. 社会奉仕 9. 異業種との交流 10. 奉仕活動を通じて社会貢献していきましょう 11. RC の例会や奉仕活動を通してすばらしい出会いと感動があります 12. 各種の職業で成功された方々のお話が拝聴できる 13. 一緒にボランティアしましょう 14. ヒューマンネットワーク(地元企業の有志の方々とお付き合い) 15. 様々な業界のトップの方々と知り合いになれる 16. より以上人間として大きくなる 17. 色々な方々を知ることにより器が大きくなる 18. 職業を通じて地域への奉仕	19. ロータリーを経験してみないか 20. 人間として誇りを持って生き、奉仕活動にあたる 21. 人生を楽しみましょう 22. 若いうちに良い出会いをしなさい 23. 仕事と奉仕 24. 奉仕の心を学ぼうよ 25. 地域に根ざした活動をしていかないか 26. 40 歳をきっかけに 27. 「奉仕の喜び」を一緒に感じませんか 28. いろいろな大人を見て、自分を肥やしなさい 29. 地域に貢献しましょう、また地域の方の輪を広げましょう 30. 視野を広げてはどうか 31. 奉仕の理想に結ばれた事業と専門職務に親交する 32. 業界での会員がいないので 33. 自分のためになるから 34. 自己改革 35. 推薦者の「私はロータリーに入ってよかったと思う」と言う言葉 36. 年齢を超えて、多くの素晴らしい方々と知り合いになり、自分を磨くことができる! 37. 会社人間から社会人間に変える

(つづく)

1. あなたの入会への勧誘の言葉は何でしたか(2/2)

友情的	拡大・強制的	教示的	教示的
26. 若い力が必要だ 27. 若い人材が必要 28. そろそろロータリーをする年齢になったね 29. 地域社会の中での友好と友情 30. OCCCの会員がロータリアンにも多い 31. 地域の方々との人脈が広がる 32. 地域に根ざした活動をしていかないか 33. 幅広い人間関係ができる 34. 奉仕でもせえへんか 35. 楽しいよ！若い人も多いよ！会費が安い！ 36. 夜の例会なので参加しやすい 37. 仕事優先の参加でも大丈夫です 38. 素晴らしいロータリー・ライフを楽しみませんか 39. 友の輪	23. 自利利他 24. 人のため、世のために尽くしましょう 25. 入会メリットが沢山あるよ 26. 私の入会が先輩の悲願といわれて 27. 同業者が退会(亡)されたから 28. 会社の現場の長として加入しているべき 29. 会社のトップからの指示 30. どうせ何処かに入るならOORCが一番だ 31. 紳士の道場で鍛えよ 32. 君なら推薦するに値する 33. 1000回例会に出席したから、1001回目からはあなたにバトンタッチ 34. クラブの品格を高めるため是非入会を！ 35. 地元地域に奉仕する気はないか？ 36. 活気のあるロータリー・クラブだから 37. 一緒に感動しよう！ 38. とにかく頼むから入会して！ 39. お父さんも入会しておられたので 40. 入会していただきたい！	38. 戦争で迷惑をかけた東南アジアへ罪滅ぼしの活動ができますよ！ 39. 「四つのテスト」の話 40. 残りの人生を有意義に過ごしたらどうか 41. 業種を越えた情報交換ができますよ 42. 仲間となって地域で奉仕の精神を学びませんか 43. 国際人になれる 44. 先輩方の行動・発言を見聞することによって、自分自身が成長できる 45. 仕事の範囲を超えて、人との交流の輪を広げませんか 46. ライオンズはWe serve、ロータリーはI serveですよ 47. 奉仕の精神を持った方たちの活動 48. 勉強になるよ 49. 奉仕の精神の醸成 50. 世の中の為になる行動を一緒にしてみませんか 51. 社会に対し恩返しをし、人間を大きくすることができる 52. ロータリー会員は人を責めない、人を批判しない 53. 著名人等の話を聞ける機会が多い 54. 奉仕について「奉仕の理想」 55. 先輩と話をするチャンスです。	
			その他
			1. 生年月日を聞かれただけ 2. 皆様と食事するだけと誘われました 3. 毎週の食事会にきませんか

2. 入会の動機 (1/2)

仕事関係	親睦 (交流・友人・先輩)	奉仕活動	その他
1. 新クラブの設立 (取引先より勧誘) 2. 同業者のすすめ 3. 日頃から大変御世話になっている方々から熱心に勧誘されたから 4. 地域社会、異業種会員との交流を深めたい 5. 前任者の継続でほぼ自動的に入会 6. 他業種の方々との人脈が広がる 7. 推薦者への気遣い 8. スポンサーの強い勧め 9. 異業種の人々との出会いが得られるから 10. 会社のトップからの指示 11. 仕事関係で御世話になった方がロータリアンだった 12. 顧客に紹介された 13. 先代社長に勧められ 14. 取引先の方に言われて 15. 営業 16. 人脈を拡大したい	1. 地域の人達との交流 2. 会員間の親睦 3. 知人・友人に勧められて 4. 先輩からの紹介、勧め 5. 勧誘の熱心さ 6. 以前より聞いていた 7. 多くの人と出会い、交流を深めるため 8. 楽しそうな団体 9. 勧誘に同調 10. 甲子園での野球大会 11. 京都に知人を増やしたかった 12. RA 時代に御世話になった方々がおられるため 13. (優れた) 友人が入会していたから 14. 会長・幹事が何十年來の友人だったから 15. 色々人生の指導をお願いできる 16. 50歳という節目を迎え、人生の転機 (父は物故会員) 17. 諸先輩が順次入会されているのを見て 18. 地元のお付き合いが限定されていたため 19. 地域で活躍されている人達のエネルギーを少し分けて頂こうと 20. 他府県出身であるがゆえに 21. 勧誘していただいた方の人柄が素晴らしかったから 22. JC を卒業し、他の企業の方との交際が少なくなり、機会を求めた	1. クラブでの勉強を期待して 2. 地元中小企業の一員として、できることがあればと思い 3. 推薦人の永年のロータリー活動をみて 4. 社会奉仕 5. 奉仕とは何かを考えてみようと思った 6. 自分の職業以外で社会奉仕がしたかったことと、人との交際の幅を広げるため 7. 自分の学びの場と世の中の人のためになる奉仕活動をする 8. 地域社会への貢献できれば 9. 父の活動を見て 10. 自分自身をレベルアップさせるため、最高の奉仕をされている方々の指導を受けたかった 11. 奉仕クラブに入会の経験が全くなかったため 12. 自分も地域のために何かできることがあればと思い 13. 他のクラブ入会を希望した時期に、ロータリーのすばらしさを聞いて 14. 地域社会への貢献 15. 入会の価値を認めたから 16. 自分も地域のために何かできることがあればと思い 17. 退職後、奉仕活動に参加することを希望していた	1. 面白そう 2. 自分の心を磨きたくて 3. 社会勉強と人間の繋がり 4. スピーチが下手なので自己啓発によいのではないかと 5. 自分で何ができるかを考えてみたかった 6. 自己啓発 7. 自己研鑽 8. 自己改革 9. 安分以養福 10. 健康増進 11. 元の LC で楽しくなかったから 12. 一度は入って見たかった 13. 人間性の向上、自己向上のため、人生勉強 14. 神秘的であった 15. 以前よりロータリーに関心・興味があった 16. 視野を広げたいと思った 17. 誰もが味わえる世界でなく、自分の器を大きくする良い機会だと思った 18. 断りきれず 19. やむなく了承 20. 井の中の蛙ではいけない 21. 自分の世界を広げたい 22. 代々入会させていただいているので 23. 卓話の魅力

(つづく)

2. 入会の動機 (2/2)

仕事関係	親睦 (交流・友人・先輩)	奉仕活動	その他
	23. 会員推薦という言葉に感動して 24. 5 名の方が一緒に来られ入会を勧められて 25. 先輩の 3(5) 人の方に誘われ、勧められる 時がタイミングとして 26. 一生の友と先輩を得るため 27. 色々な職種の人とネットワークを作りたい 28. 信頼する人からの勧めだったから 29. 知り合いの話を聞いて 30. 地域の方々とのコミュニケーションを深める	18. 四つのテストに感動して 19. 奉仕の精神を広げたい 20. 職業奉仕を行っていこう 21. 地域に住むものとしての責任感 22. 60 歳を迎えて(社会奉仕を本格的に行おうと 考えていた) 23. 親睦と職業奉仕の理念に賛同したから 24. ライオンズは We serve、ロータリーは I serve だから 25. 職業を通じてより一層の地域貢献 26. 一人でできないことも多数で可能になる 27. わしも役に立てるかな感じて	24. ロータリーの意義と楽しさを教えて頂き たいため 25. 多くの人々と知り合え、他人、自分をよ く見れるよう人間学の延長線 26. 時間的に余裕ができた 27. 怖いもの見たさ 28. 地域でのリーダーを目指して 29. 多くの人々からさまざまな人生観を学び たい 30. 次の活躍の場をロータリーに求めた 31. 入会メリットを感じて 32. 生涯学習の場 33. 見識を高めるため 34. どんな人たちが集って、どんな活動(社 会貢献等)をしているか知りたくて 35. 企業人から社会人へ活動の幅を広げる 36. 年齢的にも入会していい時期 37. なんでも体験したいと思った 38. 年貢の納め時かな!誘われているうちが 花

3. ロータリーのバッジの体験談ありましたらお聞かせ下さい

付けていて良いこと	付けていて良いこと	付けていて悪いこと・その他
1. 他県の方からの声をかけられた 2. 海外にて RC メンバーに菓の入手で特別に手配していただいた 3. 見知らぬ人にバッジを見て声をかけられ、楽しいひと時を過ごした思い出があります 4. 得意先の方に「どこのクラブに入ったの、君も仲間になったんだね」と気さくにお話戴いた 5. 仕事の相手方（初めてお会いしたときも）ロータリアンで信頼関係の確立に役立った 6. 多くに会員との出会い。多くの知識を身に付けることができた 7. 宝石店の店主さんが親切に対応していただいた 8. 会合などでロータリーの話から入りスムーズな会合となる 9. 外国でロータリアンと言うことで親しくして頂いた 10. 見知らぬ会員から親しく声をかけられ、急激に親しくなった 11. 他地域での人の出会いの場において仲間意識があった 12. 他府県でも初対面の感覚とは異なり親近感をもって接してもらえる 13. ホテルマンの対応がよかった 14. 意外なところで知り合いになれた 15. 「ロータリーに入っておられるのですね」とほめられた 16. 知人がふえた 17. 自分の行動に気を使う 18. 社会的信用が高まった 19. 県外の大学生の親と知り合いになった 20. バッジを付けることにより自分自身に心地よい緊張感を覚える	21. ロータリーの会話で話のきっかけを持つことができる 22. コミュニケーションがスピーディに行なえる	1. 会社の一員としてのバッジとロータリーのバッジの併用することに苦勞 2. 仕事中に付けるなど言われた

4. クラブへの要望はありませんか(1/2)

例 会	委員会・奉仕活動	広報・情報・教育	会 員	会費・その他
1.和やかさの中にも真剣に話、真剣に聞く雰囲気が欲しい 2.全員参加を望む 3.先輩たちの出席率が悪い 4.外部講師のスピーチを多く 5.クラブメンバーの卓話など、会員同士の話を聞く機会を多く 6.例会時間を夜にすることを検討して欲しい 7.夜間例会であれば若い年代の入会がしやすい 8.長老・若者がまんべんなく会話できる場作りを企画して欲しい 9.各テーブルにパスト会長に座って頂き交流を深めて欲しい 10.RI 元理事やパストガバナーなどの方々と同じテーブルの機会を 11.例会をより充実させるために、新会員にもう少し幅広くお話、ご指導頂きたい 12.月に1回程度例会の席（テーブル）を指定する 13.例会中の雑談のマナー 14.真剣に聞く雰囲気が欲しい 15.ビジターの方との交流の場を設ける 16.メイクアップの調整・緩和 17.例会の頻度を減らして欲しい	1.自分のクラブであることの自覚が少ない人があるように見える。今後、共に考え話し合うことが必要だと思う 2.委員長一人で決定していることが多く、委員会の意味・意識が感じられない 3.個人よりグループとしての協調性の大切さ 4.社会に対してもっと奉仕活動をやるべきだ 5.地域に役立つ実質的な活動を、積極的に実施 6.各委員会みんなで協力し合って行事をこなす雰囲気（システム）を作る 7.実践をみんなでやりたい。 8.広報戦略に乏しい、担当委員会を中心に定期的にワークショップを開催すべき 9.米山記念奨学金の現状の正常化 10.身体を使った奉仕がもっと多く 11.ライオンズの奉仕活動と比べると誠に低調な活動 12.地域の文化・経済の向上についても取り組みたい 13.様々な事への深い討論・ディスカッション	1.先輩会員が新会員にロータリーの内容を親切に教えよう 2.次世代の若い会員を育てていくこと 3.新会員の研修会などを開いて欲しい 4.情報集会など小単位の集まりは、より親密になり良い 5.未来に向けての街づくりを考え官庁や商工会議所等情報を蜜にして行動する 6.新会員がもっとわかり易く、ロータリーを理解できる環境を 7.ロータリー主催・共催の事業について多くの人々に知っていただくための広報がこれまで以上に必要 8.幅広いロータリー資料が欲しい 9.研修会などがもう少しあれば、だんだん「今さら聞けない」状態になる 10.新会員の研修会 11.自クラブの活動の社会的アピールについての工夫が必要	1.和を尊重したい 2.若い会員を入れて欲しい 3.現在の会員数をどうするかもう一度考えてみたい 4.40～50代の前半の会員増強 5.年代を超えて会員同士がもっとフランクにものが言えるように 6.会員の増強 7.女性会員の増強 8.先ず、出席、親睦会の回数を増やそう 8.同好会の数多く 9.近隣のRCとの交流を深める 10.会員の若返りをもっと真剣に取り組もう 11.規則で縛るより、気楽な雰囲気が必要	1.会費が高い 2.各クラブの独自性を認めてシステムの簡素化をして欲しい 3.堅苦しくない活気のあるクラブに 4.若いメンバーが活発に活動できる雰囲気が必要 5.寄付金が地元により多く使われるよう 6.公務のときは出席免除 7.お金がかからないイメージにする 8.会費を安くすれば、入会増強しやすい 9.昼食代を半分位にして残りは支援金などにする！ 10.クラブの名称変更

(つづく)

4. クラブへの要望はありませんか(2/2)

例 会	委員会・奉仕活動	広報・情報・教育	会 員	会費・その他
18.出席率を上げるための取り組みを具体的に 19.画一的な連絡的な例会でなく、変化に富んだ例会へ 20.ゲストをもっと広範囲から 21.同好会等の活動を出席扱いにできないか 22.例会でもオリエンテーションなど会員同士の交友を深められる企画 23.音楽例会を増やして欲しい 24.例会出席率の向上 25.出席はさらに厳格にすべき 26.例会がパターン化している。余り真剣に聞いていないよう 27.例会時の席（先輩の中へ行きにくい） 28.例会・食事時間	14.RAC へのロータリアンのスピーチ（職業上のプロとして） 15.今以上に活発な活動 16.クラブ内の活動に懸命で、対外活動に目が向いていない 17.イベントをもう少し集中して 18.奉仕活動が表面的			

5. ロータリーへの提言（要望）はありませんか(1/2)

例 会	委員会・奉仕活動	広報・情報・教育	会 員	会費・その他
<p>1.例会などロータリーの行事に参加する気のない人は退会してもらっても良いと思う。(会員数が多いクラブ)</p> <p>2.出席にこだわることなく実質的な奉仕実績を上げることが大切</p> <p>3.卓話タイムの内容が玉石混合→運営にポリシーを</p> <p>4.時代に即した、時代を意識した実質的に楽しめる魅力が感じられる例会（進行・内容・運営など）</p> <p>5.日本国歌は不要？ネクタイ・服装で奉仕に繋がりますか？</p> <p>6.厳しく楽しいロータリーを続けて欲しい</p> <p>7.例会の頻度を減らして欲しい（隔週に）</p>	<p>1.大きな奉仕を考えるのではなく、小さな奉仕活動を積み重ねていくことが大切。</p> <p>2.もう少し横の連絡があったほうが良いと思う。</p> <p>3.財団などの寄付集めにハッパをかけるのはやめて欲しい。</p> <p>4.一般の市民、地域社会に情報発信できる事業に取り組むべき。</p> <p>5.もっと身近な奉仕活動を継続。</p> <p>6.クラブ同士連携した日常活動がもっとあって欲しい。</p> <p>7.NPO やボランティア団体との連携も必要。</p> <p>8.実質的な行動及び行政への提言・組織を活かして行う。</p> <p>9.継続的な活動が必要。</p> <p>10.知恵・知識・力を持っている人々の集まりであり高齢になってもエネルギッシュな方が多いのもっとアクティブに行動する団体であってもよい。</p> <p>11.職業奉仕に軸足をおき、もっと地域にアピールするよう。</p> <p>12.会員全員が汗を流す奉仕活動を考えて。</p> <p>13.奉仕の姿が見えない</p>	<p>1.難しく考えなくてもロータリーは理解できるのでは？言葉の遊びみたいな講義は聴いても退屈です。</p> <p>2.ライオンズクラブとの違いがわかりません。</p> <p>3.若い人にイメージが取っ付きにくいのでは。</p> <p>4.ビデオなど動く資料をみんなに見せたい。</p> <p>5.マスコミを通じてロータリー活動をもっとアピールをすれば、もっと関心が高まり、入会者も増える。</p> <p>6.子どもたちに色々なスポーツ、その他体験をさせる機会を多く。</p> <p>7.自由に提言できる「提言箱」のようなものを設置</p> <p>8.我々の世代の心にも響く「自己PR」を行って欲しい</p> <p>9.広報活動の活発化(クラブ単位では限界があるので地区、全国組織で対応する必要)</p> <p>10.世間に広く知らせるよう</p> <p>11.会員への書籍などもっと簡素化して費用削減の中で社会福祉に活用すべき</p>	<p>1.会員増強も大事ですが、それより退会防止のほうが先ではないか。</p> <p>2.クラブ間の友好が年 2,3 回できると良い。</p> <p>3.もう少し全員の足並みが揃うといいと思う。</p> <p>4.量と質に重きを置いて欲しい、文武両道が大切。</p> <p>5.労働者でもすばらしい人材はいくらでもおります。そんな人も参加できるように。</p> <p>6.クラブ内の派閥の解消。</p> <p>7.常時会員の方が集える楽なクラブの設置が地区毎にでもあればよい。</p> <p>8.会員の情報交換・交流。</p> <p>9. I serve の徹底を。</p> <p>10.女性会員の増強</p> <p>11.同好会の活発化</p> <p>12.会員増強</p> <p>13.魅力ある会員が結集して初めて超我の奉仕の理想が実現可能となる</p> <p>14.名前・仕事等と顔写真の一覧表があると会員交流が深まる</p>	<p>1.会費が高いので改善（新会員の増減にも影響）。</p> <p>2.各クラブの独自性を認めてシステムの簡素化をして欲しい。</p> <p>3.資料の過剰な華美などの消費が気になる。</p> <p>4.ボランティアをもっとした方が良い</p> <p>5.現在のまま引き続き楽しい会に</p> <p>6.原点に帰り具体的に進める</p>

(つづく)

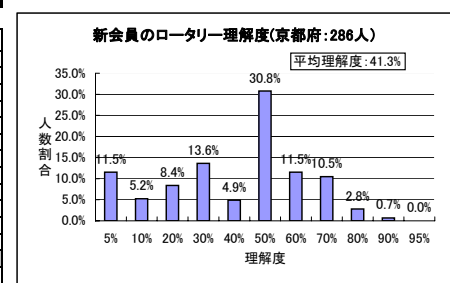
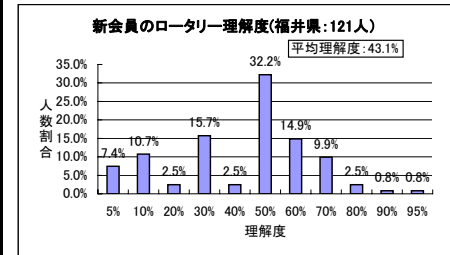
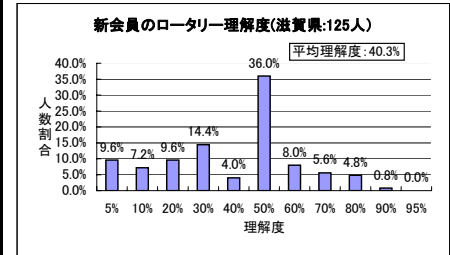
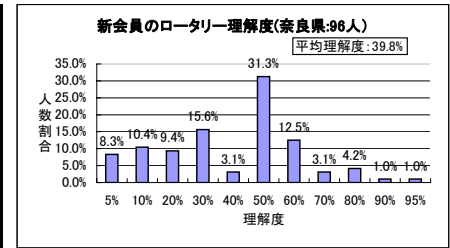
5. ロータリーへの提言（要望）はありませんか(2/2)

例 会	委員会・奉仕活動	広報・情報・教育	会 員	会費・その他
	14.国内の大災害への対応は早い が、海外の大災害への対応が遅 い 15.地域活動に目を向ける 16.米山奨学金より地域の奨学金 を拠出してもっと地域に貢献 すべき 17.きめ細かい奉仕活動を増やそ う 18.ボランティアの取り組みが強 制にならないよう配慮 19.日・祝日の行事について 20.新会員の教育(勉強会) 21.他クラブとの交流会(合同例会 開催など)をもっと多く、他ク ラブ会員とも親睦を持ちたい	12.ロータリーに入会しやすい雰 囲気をつくる 13.「ロータリーの友」「ガバナー 月信」を少しでも簡素化し、削 減コスト分を奉仕に役立てる 14.3～4 ヶ月に一度(土・日)の開 催でフリートークする機会		

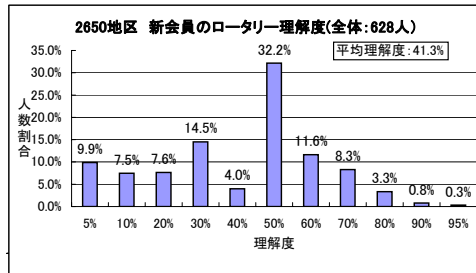
(付表1)2005-06年度 2650地区 新会員アンケート集計(府県別)

対象:入会3年未満 (2006年2月調査)

No.	設問内容	奈良県 96人		滋賀県 125人		福井県 121人		京都府 286人		全調査数 628人						
		はい (%)	どちらでもない (%)	いいえ (%)	はい (%)	どちらでもない (%)	いいえ (%)	はい (%)	どちらでもない (%)	いいえ (%)	はい (%)	どちらでもない (%)	いいえ (%)			
1	入会以来、例会に皆出席ですか。	36%	0%	64%	52%	0%	48%	22%	0%	78%	43%	0%	57%	40%	0%	60%
2	例会出席が楽しいですか。	86%	7%	6%	88%	5%	7%	80%	8%	12%	86%	7%	7%	85%	7%	8%
3	IMIに出席していますか。	57%	0%	43%	41%	0%	59%	41%	0%	59%	36%	0%	64%	41%	0%	59%
4	地区大会に出席していますか。	51%	0%	49%	40%	0%	60%	34%	0%	66%	30%	0%	70%	36%	0%	64%
5	RI国際大会に参加しましたか。	32%	0%	68%	20%	0%	80%	20%	0%	80%	15%	0%	85%	19%	0%	81%
6	ロータリー(クラブ)が好きになりましたか。	81%	13%	6%	85%	6%	9%	81%	7%	12%	84%	9%	8%	83%	9%	8%
7	ロータリーの原点は出席にあると思いますか。	81%	1%	18%	82%	2%	17%	81%	6%	13%	76%	7%	17%	79%	5%	17%
8	ロータリーに魅力を感じますか。	80%	13%	7%	82%	6%	12%	78%	7%	15%	84%	6%	10%	82%	7%	11%
9	ロータリーに失望したことがありますか。	18%	4%	78%	3%	3%	94%	32%	3%	64%	20%	1%	79%	19%	2%	78%
10	ロータリー・クラブは楽しいですか。	82%	13%	5%	86%	7%	7%	82%	7%	11%	84%	8%	8%	84%	8%	8%
11	ロータリー・クラブは厳しいですか。	36%	7%	56%	40%	3%	57%	34%	2%	64%	44%	7%	49%	40%	5%	55%
12	入会して良かったと思えますか。	88%	8%	4%	90%	5%	6%	89%	7%	4%	92%	3%	4%	90%	5%	4%
13	先輩会員と仲間としての心を感じていますか。	91%	3%	6%	94%	2%	4%	86%	6%	8%	89%	6%	6%	89%	5%	6%
14	先輩会員に気を使いますか。	83%	1%	16%	75%	0%	25%	75%	2%	23%	77%	3%	20%	77%	2%	21%
15	発言する機会がありますか。	81%	1%	18%	82%	0%	18%	77%	3%	20%	77%	1%	21%	79%	1%	20%
16	ロータリーのバッジは常時付けていますか。	32%	0%	68%	32%	0%	68%	36%	0%	64%	34%	0%	66%	34%	0%	66%
17	ロータリーの奉仕は他の団体と比べてすばらしいと思えますか。	78%	8%	14%	72%	9%	19%	56%	16%	28%	53%	20%	27%	62%	15%	23%
18	同好会に入会していますか。	41%	8%	51%	56%	0%	44%	30%	0%	70%	58%	0%	42%	50%	1%	49%
19	ロータリー・クラブを辞めようと思ったことはありませんか。	17%	2%	81%	30%	0%	70%	29%	2%	69%	22%	0%	78%	24%	1%	75%
20	ロータリーのことで困ったとき、推薦者やカウンセラーは相談ののってくれますか。	83%	15%	2%	76%	10%	14%	77%	16%	7%	81%	13%	6%	79%	13%	7%
21	入会の勧誘をして、新会員の推薦者となりましたか。	6%	0%	94%	8%	0%	92%	12%	0%	88%	6%	0%	94%	7%	0%	93%
22	ロータリーをどれくらい理解できましたか。(下表参照)															
23	入会して感動したことがありますか。()	56%	2%	42%	49%	2%	50%	52%	5%	43%	52%	0%	48%	52%	2%	46%
24	入会して心の変化はありましたか。	64%	2%	34%	57%	1%	42%	57%	0%	43%	60%	1%	38%	60%	1%	39%
25	ロータリーの印象は入会前と入会後では違う点()	43%	6%	51%	50%	2%	48%	51%	2%	47%	45%	6%	49%	47%	4%	49%
26	クラブで定期的に新会員の研修会はありますか。(年 回)	38%	9%	53%	39%	0%	61%	40%	0%	60%	42%	0%	58%	41%	1%	58%
27	クラブの定款・細則や内規は読んだことがありますか。	84%	0%	16%	74%	0%	26%	79%	0%	21%	74%	0%	26%	76%	0%	24%
28	RIのダウンロードサイト、地区ホームページ、クラブホームページを見て、ロータリー情報を入手したことがありますか。	50%	0%	50%	32%	0%	68%	41%	0%	59%	40%	0%	60%	40%	0%	60%



設問22 ロータリーをどれくらい理解できましたか。

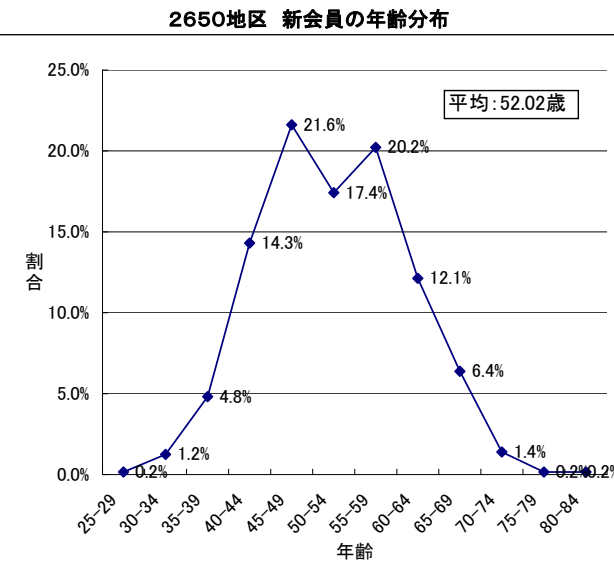
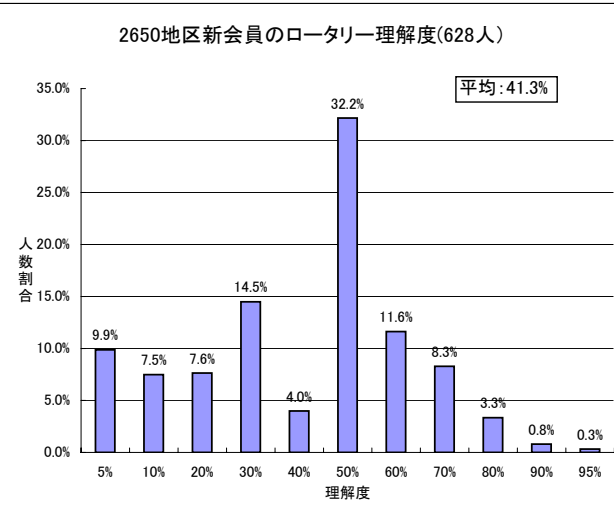


理解度	奈良県			滋賀県			福井県			京都府			2650地区		
	人数	割合	理解度	人数	割合	理解度	人数	割合	理解度	人数	割合	理解度	人数	割合	
5%	8	8.3%	5%	12	9.6%	5%	9	7.4%	5%	33	11.5%	5%	62	9.9%	
10%	10	10.4%	10%	9	7.2%	10%	13	10.7%	10%	15	5.2%	10%	47	7.5%	
20%	9	9.4%	20%	12	9.6%	20%	3	2.5%	20%	24	8.4%	20%	48	7.6%	
30%	15	15.6%	30%	18	14.4%	30%	19	15.7%	30%	39	13.6%	30%	91	14.5%	
40%	3	3.1%	40%	5	4.0%	40%	3	2.5%	40%	14	4.9%	40%	25	4.0%	
50%	30	31.3%	50%	45	36.0%	50%	39	32.2%	50%	88	30.8%	50%	202	32.2%	
60%	12	12.5%	60%	10	8.0%	60%	18	14.9%	60%	33	11.5%	60%	73	11.6%	
70%	3	3.1%	70%	7	5.6%	70%	12	9.9%	70%	30	10.5%	70%	52	8.3%	
80%	4	4.2%	80%	6	4.8%	80%	3	2.5%	80%	8	2.8%	80%	21	3.3%	
90%	1	1.0%	90%	1	0.8%	90%	1	0.8%	90%	2	0.7%	90%	5	0.8%	
95%	1	1.0%	95%	0	0.0%	95%	1	0.8%	95%	0	0.0%	95%	2	0.3%	
合計	96	100.0%	合計	125	100.0%	合計	121	100.0%	合計	286	100.0%	合計	628	100.0%	
平均理解度	39.8%			40.3%			43.1%			41.3%			41.3%		

(付表2)2005-06年度 2650地区 新会員アンケート集計(全体)

No.	設問内容				全調査数 628人		
		はい (人)	どちらでもない (人)	いいえ (人)	はい (%)	どちらでもない (%)	いいえ (%)
1	入会以来、例会に皆出席ですか。	250	0	378	39.8%	0.0%	60.2%
2	例会出席が楽しいですか。	536	44	48	85.4%	7.0%	7.6%
3	IMIに出席していますか。	259	0	369	41.2%	0.0%	58.8%
4	地区大会に出席していますか。	225	0	403	35.8%	0.0%	64.2%
5	RI国際大会に参加しましたか。	122	0	506	19.4%	0.0%	80.6%
6	ロータリー(クラブ)が好きになりましたか。	521	54	53	83.0%	8.6%	8.4%
7	ロータリーの原点は出席にあると思いますか。	494	30	104	78.7%	4.8%	16.6%
8	ロータリーに魅力を感じますか。	514	45	69	81.8%	7.2%	11.0%
9	ロータリーに失望したことがありますか。	116	14	472	19.3%	2.3%	78.4%
10	ロータリー・クラブは楽しいですか。	526	52	50	83.8%	8.3%	8.0%
11	ロータリー・クラブは厳しいですか。	252	32	344	40.1%	5.1%	54.8%
12	入会して良かったと思いますか。	568	32	28	90.4%	5.1%	4.5%
13	先輩会員と仲間としての心を感じていますか。	562	29	37	89.5%	4.6%	5.9%
14	先輩会員に気を使いますか。	485	11	132	77.2%	1.8%	21.0%
15	発言する機会はありますか。	495	9	124	78.8%	1.4%	19.7%
16	ロータリーのバッジは常時付けていますか。	211	0	417	33.6%	0.0%	66.4%
17	ロータリーの奉仕は他の団体と比べて素晴らしいと思いますか。	353	84	131	62.1%	14.8%	23.1%
18	同好会に入会していますか。	311	8	309	49.5%	1.3%	49.2%
19	ロータリー・クラブを辞めようと思ったことはありますか。	152	4	472	24.2%	0.6%	75.2%
20	ロータリーのことで困ったとき、推薦者やカウンセラーは相談にのってくれますか。	499	83	46	79.5%	13.2%	7.3%
21	入会の勧誘をして、新会員の推薦者となりましたか。	47	0	581	7.5%	0.0%	92.5%
22	ロータリーをどれくらい理解できましたか。(右図参照)						(右図参照)
23	入会して感動したことがありますか。 ()	327	10	291	52.1%	1.6%	46.3%
24	入会して心の変化はありましたか。	374	6	248	59.6%	1.0%	39.5%
25	ロータリーの印象は入会前と入会後では 違う点()	296	27	305	47.1%	4.3%	48.6%
26	クラブで定期的に新会員の研修会はありますか。 (年回)	255	9	364	40.6%	1.4%	58.0%
27	クラブの定款・細則や内規は読んだことがありますか。	479	0	149	76.3%	0.0%	23.7%
28	RIのダウンロードサイト、地区ホームページ、クラブホームページを見て、ロータリー情報を入力したことがありますか。	252	0	376	40.1%	0.0%	59.9%

調査対象:入会3年未満(2006年2月調査)



新会員の年齢分布	年齢	奈良	滋賀	福井	京都	合計	割合	備考
	25-29			1			1	
30-34			2	2	4	8	1.2%	
35-39		4	2	7	18	31	4.8%	
40-44		11	22	15	44	92	14.3%	
45-49		28	30	23	58	139	21.6%	
50-54		17	22	22	51	112	17.4%	
55-59		18	35	26	51	130	20.2%	
60-64		12	18	14	34	78	12.1%	
65-69		5	7	11	18	41	6.4%	
70-74		1		1	7	9	1.4%	
75-79			1			1	0.2%	
80-84					1	1	0.2%	
合計		96	140	121	286	643	100.0%	

1) 新会員:入会3年未満の会員
2003年1月~2005年12月入会
2) 平均年齢:52.02歳
3) アンケート対象者数:873名
4) アンケート回答者数:643名
◆アンケート回収率:73.6%